



Vlaanderen  
is zorg

## أش يمكن نديرو بخصوص الحكمة؟

في الصيانة اللولا من بعد العلاج بالكريما، إقدر تزداد الحكمة بسباب الحساسية ديال السوس. تقدر تبقا الحكمة 4 ديال الصيانات. تقدر الكريما للي كترطب أو شي مضاد ديال الحكمة إنقصو منها.

إلا ما بغاتش الحكمة تمشي، أولا بدات الجروحة كتخياب أولا بانو وحدين جداد، حسن تشوف مع الطبيب. إقدر الطبيب إقرر إعاود العلاج.

## عندك شي سؤال؟



تشارور مع الطبيب ديالك أولا تاصل بالوكالة ديال الرعاية الصحية في المقاطعة ديالك:

infectieziektebestrijding.antwerpen@vlaanderen.be ➤

أولا 03 224 62 06

infectieziektebestrijding.limburg@vlaanderen.be ➤

أولا 011 74 22 42

infectieziektebestrijding.oostvlaanderen@vlaanderen.be ➤

أولا 09 276 13 70

infectieziektebestrijding.vlaamsbrabant@vlaanderen.be ➤

أولا 016 66 63 53

infectieziektebestrijding.westvlaanderen@vlaanderen.be ➤

أولا 050 24 79 15

Uit het Nederlands vertaalde folder die ook in het Nederlands te verkrijgen is via bovenstaande contactgegevens.

الوكالة ديال الرعاية الصحية

Koning Albert II-laan 35 box 33

1030 BRUSSELS

www.zorg-en-gezondheid.be

الوكالة ديال  
الرعاية الصحية

## كيفاش كتدير الكريما؟

- ديرها لدات ديالك كاملها، من الفرجوة ديالك حتى لتحت رجليك. ما تنساش تحت الضفار، لبلايص فين مجموع الجلد، أو بين الصباع ديال اللدين أو الرجلين.
- بالنسبة للدراري الصغار من شهرين حتى للعامين، ديرها حتى للراس أو الوجه (ما تقريش للخم أو العينين بزاف إلا ما كينيش الجروحة تما).
- قول لشي واحد آخر إديرها ليك على ضهرك.
- خلي الكريما في الجسم ديالك 12 ساعة.
- من بعد ما تدير الكريما للدراري الصغار لبس التقاشر أو الليكات باش ماتدخلش الكريما للخم ديالهم.
- عاود دير الكريما للدين ديالك كل مرة غسلتهم.
- عاود دير الكريما للأعضاء التناسلية أو كاع الأرداف من بعد ما تخرج من الطواليط.

إلا كتعاون شي واحد باش إدير الكريما، دير الحوايج في الخناشي أو بدل الغطا ديال الناموسية، لبس الطابلية لي عندها إيدين كبار أو الليكات للي كيتلاحو.

## أشنو خاصك تدير من بعد ما درتي الكريما؟

- لبس حوايج نقيين أولا مصبين أو بدل الغطا ديال الناموسية.
- خود شي دوش أولا حمام من بعد 12 ساعة أو لبس حوايج نقيين تاني.
- تعامل مع الحوايج لي كنتي لابس على حساب التعليمات ديال النضافة لي كاينين في هاد الملف.
- إلا بديتي العلاج في العشية، بدل الغطا ديال الناموسية تاني في الصباح.

الجرب

## الإجراءات ديال النضافة

اتبع هاد الإجراءات ديال النضافة قبل ما تدير الكريما:

- غسل الغطا ديال الناموسية أو الحوايج لي كنتي لابسهم في 3 أيام قبل ما تعالج في الحرارة ديال 60 درجة مئوية أو لا كتر.
- الحوايج لي مايقدروش إتغسلو في هاد الحرارة، الحيوانات المعمرة، الصبابط أو الصنادل خاصهم إدارو في ميكات ديال البلاستيك مسودين مزيان. ما تحلش الميكات 3 أيام أو خليهم في الحرارة ديال البيت.
- التنظيف ماشي ضروري بالنسبة للجرب الشائع. بعض المرات (مثلا، ملي كنتنتشر الجروحة أو ملي كيعاود إرجع الجرب) ضروري إندوز لاسبيراتور على الكراسي لي مغطيين بالتوب أو الزرابي.
- لي نعستي على مضر بابلا غطا، هوي المضربا 3 أيام في درجة الحرارة ديال البيت أو عاد دوز عليها لاسبيراتور كاملها.

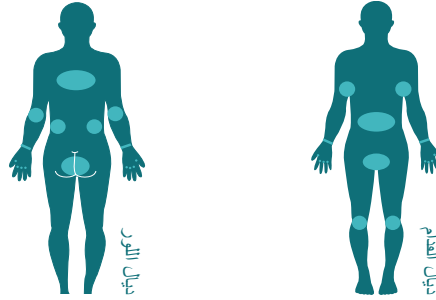
## دير الكريما

### أشئو خاصك تدير قبل ما تدير الكريما؟

- قطع ضفارك مزيان أو نقي تحت الضفار.
- حيد الحلبي أو الماكنة.

## فين تكونو الجروحة؟

كيفضل السوس ديال الجرب إعشش بين الصباح، في الداخل ديال الرسغ، برا ديال الكوع، في الإبطين، على الأرداف أو الفخاد، حدا الصرة أو على الرجلين أو الأعضاء التناسلية.



## كيفاش كيتداوى الجرب؟

الجرب ما كيتدواش بوحده ولكن إقدر إتعالج. العلاج كيدخل فيه تدير الكريما للجرب على الدات ديكال كاملة أو تتبع واحد العدد ديال الإجراءات ديال النضافة.

في بلجيكا، كتستعمل واحد الكريما على أساس البيرميترين. كتعطا غير إلا قيدها ليك الطبيب. في العادة، 1 العلاج كافي. العلاج كيتعاود من بعد 1 الصيمانة في الحالات الصعبة أو لا إلا كين الشك بلي العلاج ما تدارش بالطريقة الصحيحة المرة اللولا.

مهم بزاف إتعالجو الناس لي عايشين في نفس الدار في نفس الوقت أو أنهم إتبعو التعليمات ديال النضافة، واخا ما عندهمش حتى شي أعراض.

الجرب هو واحد المرض ديال الجلد لي معدي كيتسبب فيه السوس ديال الجرب. السوس ديال الجرب هو واحد العنكبوت صغير لي ما كيتشافش بالعين بوحدها. كتحفز السطح ديال الجلد باش تبيض فيه. هاد الحفاري في الغالب ما كتكونش باينة، الأعراض كتكون الطفح ديال الجلد مع بقع حمرا. هاد الشئ كيدخل في بعض الأحيان التشخيص إتعطل. من أهم الأعراض الحكة، لي كتبدا من بعد 2 تال 6 ديال الصيمانات من بعد الإصابة أو كتزاد في الغالب بالليل.

## كيفاش كتوقع الإصابة؟

بخصوص الجرب الشائع، تقدر تصاب إلا تحاكتي بزاف واحد المدة طويلة (15 دقيقة أو لا كتر) أو بطريقة لي كتعاود مع شي حد لي عندو الجرب. هاد الشئ إقدر ادخل فيه الرعاية الجسدية بالجسم ديال شي حد، الإتصال الجنسي أو لا المشاركة ديال الناموسية أو الحوايج.

كاين حتى واحد النوع ديال الجرب لي كيعادي بزاف (الجرب القشري) لي إقدر إخليك تصاب من بعد احتكاك صغير.

